

## Descoberta d'un encuny monetari, probablement per a batre millareses\*

ANNA M. BALAGUER

Es prou conegut que durant el segle XIII foren encunyades a diverses localitats d'Itàlia,<sup>1</sup> sud de França<sup>2</sup> i de la Corona d'Aragó,<sup>3</sup> monedes d'imitació dels dirhems quadrats de tipus almohad. Aquestes monedes eren anomenades millareses i, segons sembla, estaven destinades al comerç amb el N. d'Àfrica i el S. de la Península.<sup>4</sup>

La primera aportació important sobre aquesta qüestió la devem a A. Germain<sup>5</sup> qui, mitjançant una importantíssima recerca documental, va poder demostrar que els bisbes de Magalona encunyaren dirhems d'imitació. Corregia així diverses opinions errònies expressades per alguns autors anteriors els

\* El meu agraïment més sincer al Dr. Gros, director del Museu Episcopal de Vic, per haver-nos facilitat d'estudi d'aquest encuny. Estic també en deute amb el Dr. M. Bates, conservador de moneda Islàmica de l'*American Numismatic Society*, per les seves valuoses orientacions. Finalment he d'agrair al Sr. L. Panadés el seu excel·lent treball en la part fotogràfica.

1. Pot consultar-se P. F. Cassareto, *La moneta genovese in confronto con l'alte valute mediterranee*, Génova, 1928, pp. 203-19.

2. Sobre l'encunyació de millareses al S. de França cal veure: A. Germain, «De la monnaie mahométane attribuée a un évêque de Maguelone», *Mémoires de la Société Archéologique de Montpellier*, t. III, 1850, pp. 683-703; *ibid.*, «Mémoire sur les anciennes monnaies seigneuriales de Melgueil et de Montpellier, Montpellier 1852; recensió de A. de Barthélemy a *Revue Numismatique*, 1853, pp. 68-73; E. Cartier, «Notice sur la monnaie frappée au XIIIe siècle par les évêques de Maguelone», *Revue Numismatique* 1855, pp. 199-227; L. Blancard, *Le millarès. Etude sur une monnaie du XIIIe siècle imitée de l'arabe par les Chétiens pour les besoins de leur commerce en pays maure*, Marsella, 1876; recensió de A. de Longperier a *Journal des Savants*, juliol, 1876, pp. 428-441.

3. J. Botet i Siso, «Nota sobre l'encunyació de monedes aràbiques pel rey Don Jaume», *Congrés d'Història de la Corona D'Aragó*, 1911, vol. II, pp. 1-22, tirada apart: *ibid. Les Monedes Catalanes*, Barcelona, 1909, vol. II, pp. 52-61; M. A. Giner, «El millarès. Una moneda comercial del segle XIII. Su acuñación en la Corona de Aragón», *Gaceta Numismática*, número 40, marzo, 1976, pp. 19-26; cal veure, també, la seva memòria de llicenciatura, amb el mateix títol, de la qual l'article citat és un resum, fou presentada a la Universitat Autònoma de Barcelona el setembre de 1975. De menys interès es l'article de F. Mateu y Llopis, «La repoblación del Reino de Valencia en el siglo XIII y la moneda de tipo almohade», *Boletín de la Sociedad Castellonense de Cultura*, vol. XXVIII, 1952, pp. 29-43.

4. Sobre aquest punt, *vid. E. Cartier, op. cit.*, pp. 213-216 i J. Botet, «Nota...», pp. 11-2.

Un treball recent sobre l'exportació de metalls entre Occident i l'Islam és el de A. M. Watson («Back to gold and silver» *The Economic History Review*, vol. XX, núm. 1, 1967, pp. 1-34) on exposa que a partir de finals del segle XI hi ha un flux de plata des d'Europa al món Islàmic, que es troba patint una vertadera «fam» d'aquest metall, i al mateix temps hi ha un moviment d'or musulmà cap Occident on té preus més elevats. Segons l'autor aquests corrents es mantenen, en línies generals, fins el segle XV, malgrat que cal situar el moment àlgid d'aquest comerç vers el segle XII o primera meitat del XIII.

5. Treballs citats a la nota 2.

quals intentaren treure conseqüències de la butlla de Climent IV (1266) adreçada al bisbe de Magalona i en la que li manava que deixés d'encunyar moneda amb el nom de Mahoma.<sup>6</sup>

Pel que fa a les emissions de dirhems aràbics d'imitació o millareses als estats de la Corona d'Aragó durant el segle XIII, l'estudi fonamental el féu J. Botet i Sisó,<sup>7</sup> qui donà a conèixer quinze documents referents a aquestes encunyacions, tot fent un plantejament molt rigorós de la qüestió.<sup>8</sup>

Malgrat la nombrosa evidència documental sobre aquestes encunyacions, ara com ara les millareses no han estat pas identificades amb seguretat. Alguns autors, com L. Blancard,<sup>9</sup> han dedicat prou esforços en aquest intent sense arribar, però, a resultats definitius. Darrerament, aquest tema ha estat repès en un ampli estudi fet per M. A. Giner.<sup>10</sup> L'autora fa una bona reconsideració del problema, i després d'algunes correccions a la datació d'alguns documents i d'aclarir que la moneda imitada ha d'ésser el dirhem almohad i no pas el semi-dirhem, com sovint s'ha dit, fa un estudi epigràfic dels dirhems almohads i planteja l'hipòtesi que dos dels dirhems, conservats al Gabinet Numismàtic de Catalunya, puguin ésser imitacions.

La descoberta de l'encuny que anem a presentar creiem que pot ésser una dada important de cara a la definitiva identificació i datació de les imitacions dels dirhems musulmans quadrats.

En una recent visita al Museu Episcopal de Vic, amb motiu d'estar preparant l'estudi de la moneda comtal catalana,<sup>11</sup> ens fou mostrat pel Dr. Gros un objecte metàl·lic que, com veurem, ha resultat ésser un encuny inferior per a batre dirhems quadrats del tipus inaugurat pels almohads.<sup>12</sup> Les característiques epigràfiques de les seves llegendes, executades d'una forma prou

6. Les millareses foren identificades primer amb el diner melgorès, ja que la peculiar epigrafia de les seves llegendes fou interpretada com a possibles inscripcions aràbigues, participaren d'aquesta opinió: Duby i Saint-Vicens. La posterior interpretació correcta de les llegendes dels diners melgoresos va fer pensar a Chaudruc de Crazannes («De la monnaie arabe frappée dans le moyen age, par les évêques de Maguelone», *Revue Archéologique*, V, VI, 1849-50, pp. 400-4 i 642-5) que les monedes de tipus aràbic encunyades a Magalona devien ésser els morabatins d'or, opinió que fou corregida per A. Germain, com hem assenyalat. Malgrat tot, hi ha autors anteriors que parlen ja de millareses encunyades a Montpeller tot dient que eren de plata (*vid.* Du Cange, *Glossarium mediae et infimae latinitatis*, ed. 1840, t. IV, p. 407).

7. Veieu els treballs d'aquest autor citats a la nota 3.

8. Segons la documentació publicada per J. Botet, el rei donà concessions per a batre dirhems d'imitació a: Barcelona, Lleida, Illa de Mallorca, Regne de València, Regne d'Aragó i Senyoriu de Montpeller. Pio Beltrán, («Los dineros jaqueses, su evolución y desaparición» (1951), *Obra Completa*, Zaragoza, 1972, vol. II, p. 444) al referir-se a les emissions d'imitació aràbiga de Jaume I, escriu: «el estudio de este autor se sale del marco del actual trabajo y nos limitaremos a señalar la existencia de estas clases de monedas en Zaragoza y Jaca (esta última no señalada por Botet)». D'aquesta afirmació es dedueix que Botet conegué algun document referent a l'encunyació de moneda aràbiga d'imitació a Saragossa i que en canvi no tingué notícia d'una encunyació similar concedida per Jaca. Després de revisar l'obra de Botet, no hem sabut pas trobar cap document que es referís a Saragossa; l'única informació que dona Botet d'amonedacions aràbiges a l'Aragó és la concessió feta als germans G. A. i B. Faure «per que puguin encunyar en lo lloch que vulgan del regne d'Arago» (Botet, «Nota...», p. 6 i *ibid.*, *op. cit.*, vol. II, pp. 53-4).

El fet de poder tenir com a inexacta la primera part de l'afirmació de Pio Beltrán ens porta a no acceptar sense reserves la notícia d'una possible encunyació a Jaca, la qual no podem comprovar. L'hàbit de no donar les referències dels documents o de la bibliografia, que l'autor sembla tenir fortament arrelat, contribueix a fer que la lectura de la seva obra, ja prou desordenada, esdevingui sovint un verdader suplici pel lector mínimament rigorós.

9. *Op. cit.* a la nota 2.

10. *Op. cit.* a la nota 3.

11. M. Crusafont, A. M. Balaguer, I. Puig, «Els Comtats catalans: Les seves encunyacions i àrees d'influència I Corpus», *Symposium Numismàtic* de Barcelona, 1879, vol. I, pp. 377-508.

12. Prieto Vives, «La reforma numismática de los almohades», *Miscelánea de estudios y textos árabes*, Madrid, 1915.

grollera, ens permet pensar que pot tractar-se d'un encuny de dirhems d'imitació. Per altra banda, el fet que aquesta peça es trobi al Museu Episcopal de Vic,<sup>13</sup> constituït fonamentalment per materials arqueològics de la zona,<sup>14</sup> ens porta a suposar que hom obrí i emprà aquest encuny per amonedar els dirhems d'imitació o millareses que, segons la documentació, foren encunyats a diversos estats d'Occident i més concretament a la Corona d'Aragó. Som prou conscients, però, que aquesta circumstància ben poca cosa significaria si no observéssim, al mateix temps, els trets estilístics que fan pensar en una imitació.

Anem a descriure aquest objecte, a identificar el seu model tipològic, a determinar la seva cronologia i a veure de quina manera encaixen aquestes dades amb les de la documentació coneguda.

### *Descripció de l'encuny*

Es tracta d'una peça de forma rectangular. Els dos costats més llargs amiden 47 mm. i 48 mm. i els altres dos 42 mm i 43 mm. La seva gruixària és de 27,5 mm. i pesa 381,8 gr. En aparença el metall amb el qual està fabricada és de ferro. Per tenir-ne, però, una certesa absoluta hem pres el seu volum, que és de 51 cm.<sup>3</sup>, i hem calculat que la seva densitat és de 7,48 gr/cm.<sup>3</sup>, xifra molt pròxima a la de la densitat del ferro, que és de 7,85 gr./cm.<sup>3</sup>, i a la del ferro fos, que és de 7,30 gr./cm.<sup>3</sup><sup>15</sup>

Una de les àrees d'aquest objecte porta gravades en profunditat i a l'inrevés, en el mateix sentit que ho reflectaria un mirall, els tipus de diversos exemplars de monedes quadrades musulmanes, malgrat que no totes aquestes matrius es veuen amb claredat.

Posant la peça de manera que el cantó més llarg serveixi de base observem el següent:

1. A l'angle superior de l'esquerra hi ha restes d'una gràfila de punts d'un dels costats d'una moneda (amida 13 mm.), part de la gràfila d'un altre costat i vestigis de la darrera línia de la llegenda.

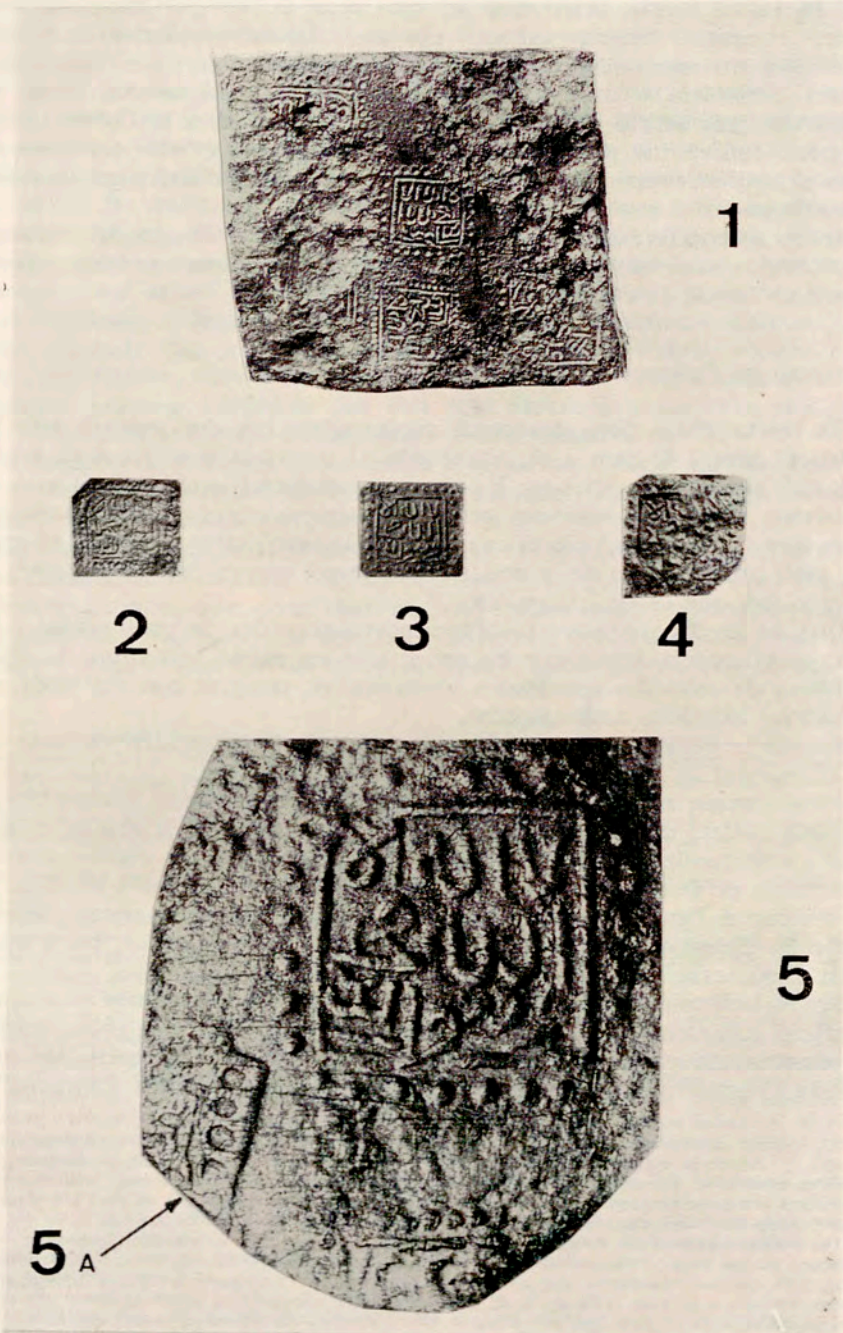
Sembla evident que al costat d'aquestes restes, i seguint en línia recta fins arribar a l'angle superior dret de l'encuny, hi caben encara dues matrius més. Pensem que originàriament podien haver-hi estat, però que l'ús les ha degut esborrar.

2. Al bell mig de la superfície de l'objecte hi veiem amb tota claredat la matriu completa d'una moneda quadrada amb llegendes musulmanes, la qual descriurem separadament. Amida 12 mm. de cantó. Observem, també, que a banda i banda hi cabrien encara dues matrius, que tampoc s'aprecien.

13. Aquest objecte fou descrit al *Catálogo del Museo Arqueológico Artístico Episcopal de Vic*, Vic, 1893, p. 523 de la manera següent: «n.º 2923. — Troquel para la falsificación de monedas hispano almohades cuadradas. Su estado de conservación no permite ver más que un cuño central y parte de otros cuatro con la misma leyenda en tres líneas que puede leerse: "sólo dios es Dios y Mahoma es su profeta". Siglo XII». Com veurem la traducció que dona de la llegenda no és pas exacta.

14. Malhauradament, no consta el lloc de procedència i tant sols sabem que ingressà per compra. R. Amador de los Rios («Relíquias de los musulmanes en Cataluña», *Revista de Archivos Bibliotecas y Museos*, 1916, pp. 5-40) assenyalava que algunes de les romanalles aràbigues del Museu Episcopal de Vic no foren trobades a la zona (*Vid.* p. 7). El fet que aquesta afirmació no sigui recolzada per cap justificació objectiva, que no mencioni per a res el nostre encuny, descrit en el catàleg del Museu, el qual segueix amb detall per anar discutint les descripcions dels objectes aràbics que conté, i el to apassionat de l'article, ens porten a no poder donar massa crèdit a ies seves paraules.

15. Deven a M. Crusafont la realització d'aquestes medicions.



3. Immediatament a sota de la matriu central n'hi veiem una altra, també força completa, que reproduceix les mateixes llegendes que la de dalt, però està posada en direcció diferent respecte d'aquella. Amida 12 mm. de cantó. A la dreta hi ha senyals d'una altra matriu de la qual n'endevinem els contorns i algunes lletres del principi de llegenda. Això ens permet afirmar que la seva posició és també diferent a la de les anteriors. A l'esquerra hi ha vestigis d'una part de l'orla d'un dels costats d'una altra matriu.

4. Entre l'encuny central i el de sota s'hi observa, a la dreta, part d'una gràfila de punts que no pertany a cap de les matrius que hem descrit; primer perquè la seva situació no ho permet i segon perquè aquesta part de gràfila en lloc d'ésser incusa, tal com pertoca a un encuny, té relleu. No hi ha cap mena de dubte, doncs, que fou originada per un cop poc encertat de l'encuny superior. A la làmina I (núm. 5) hi ha la fotografia d'un motllo que hem extret, el qual reproduceix les empremtes d'aquesta part de l'orla (*vid.* núm. 5 A) i de la matriu central, tal com devia quedar gravat damunt del cospell un cop batut. Això ens permet de veure clarament que el tros d'orla ha quedat marcat en profunditat i no pas en relleu damunt del motllo; en canvi, la matriu ha quedat impresa en relleu. A la mateixa fotografia, tot observant la marca que ha deixat l'encuny superior, hom pot apreciar el límit d'una part dels quatre costats d'aquest i un dels seus angles.

5. La superfície de tota la peça presenta irregularitats degudes al martelleig de l'encuny superior. Només algunes zones conserven encara part del polit original damunt el qual hom obrí els encunys.

### *Tècnica de l'encunyació*

Les característiques de l'objecte, que tot just hem descrit, el fan ben diferent dels encunys coneguts. Habitualment la moneda fabricada a martell és produïda per la percussió que rep un cospell situat entre un encuny fix o pila, el qual és col·locat a la part inferior i porta gravades les llegendes d'una àrea, i un encuny superior mòbil (trossell)<sup>16</sup> que porta les llegendes de l'altra àrea. Aquest darrer és impulsat, mitjançant el cop de martell, contra la base de la pila, damunt la qual és col·locat el cospell.<sup>17</sup>

16. Les denominacions de pila i trossell per a referir-se als encunys inferior i superior, els trobem en un document de Jaume II (13 de juny 1308) que, a més d'altres instruccions als encarregats de l'encunyació a Sarinyena, diu: «Lo tallador de ferros deu estar en una casa que li deu esser lliurada on la moneda se fa, e deu lo hom escorcollar con entrara per que noy puxa metre diners qui sien a monedar i tancar de sus. E con ix, atressi cercar noy trasca pila ni troseyl...» (Arxiu de la Corona d'Aragó, Reg. 231, fol. 31 i ss., publicat per J. Botet, *op. cit.* vol. III, document. XVIII, p. 285).

17. Sobre tècnica d'encunyació vegi's per exemple: P Grierson «Note on stamping coins and other objects» *A History of Technology*, Oxford, 1956, vol. II, pp. 485 i ss. i D. Sellwood, «Medieval minting techniques», *British Numismatic Journal*, t. 31, 1963, pp. 57-65.

### *Làmina I*

1. Encuny descrit en aquest treball.
2. Motllo extret de la matriu inferior central.
3. Motllo extret de la matriu central.
4. Motllo extret de la matriu inferior de la dreta.
5. Ampliació del motllo extret de la matriu central.
- 5 A. Detall de la marca ocasionada per l'encuny superior de la manera que ha quedat gravat en el motllo.

L'encuny que públicament presenta, en canvi, quatre matrius iguals, més o menys malmeses per l'ús i, donada la seva disposició, pensem que n'havia pogut tenir fins a nou. Malgrat que aquest objecte no encaixa amb l'esquema habitual de l'utilatge de seca conegut,<sup>18</sup> es tracta sens dubte d'un encuny inferior múltiple.

Ens ho demostra el fet que els seus tipus siguin incusos i que els caràcters de les seves llegendes estiguin escrits de forma invertida. Ambdues condicions són indispensables perquè pugui produir-se una moneda amb les llegendes i tipus correctament gravats. Per provar que és efectivament com diem i donar il·lustrats els tipus d'aquestes tres matrius, tal com devien quedar gravats a les monedes, hem pres el motlle de tres d'elles (*Vid.* Làmina I, núms. 2, 3, 4). D'aquesta manera hem aconseguit la imatge d'una de les cares de les monedes que podien produir aquestes tres matrius.

Pel que fa a l'aplicació i ús d'aquest objecte, no són menys significatius els cops que observem damunt la seva superfície, els quals arriben a esborrar parcial, i potser totalment, algunes de les matrius. Pensem que aquesta és la prova més evident que no pot ésser pas tingut per un assaig de gravador, doncs, és clar que fou llargament treballat pel martell i per tant degué produir monedes.

La prova addicional i definitiva que es tracta d'un encuny ens la proporciona, però, la marca d'un cop poc encertat que hi ha deixat l'encuny superior (*Vid.* Làmina I, núm. 5 A). Creiem que no és pas necessari d'insistir en el fet que l'encuny superior havia d'ésser simple (escarpa o punxó) i no pas múltiple com el que coneixem, ja que la irregularitat de grandària i disposició de les matrius faria impossible una coincidència perfecta amb un encuny similar. De tota manera, cal cridar de nou l'atenció sobre la marca en relleu que deixà l'encuny superior, circumstància que aclareix definitivament aquesta qüestió. Anem, doncs, a examinar aquesta senyal. A la làmina II, número 6 la veiem tal com es troba situada dins el conjunt de l'encuny múltiple inferior. Perquè pugui apreciar-se amb més claredat l'hem reproduïda separatament (*Vid.* Làmina II, núm. 8). En aquestes dues il·lustracions, observem que aquesta marca, a part de reproduir quatre punts en relleu de l'encuny superior, ha deixat gravada la delimitació d'un dels angles d'aquest encuny. Ens referim, concretament, a la línia fosca sobrepujada (ben visible a la fotografia de la làmina I, núm. 5 A) que indica un dels acabaments d'un encuny simple. A la làmina II (núm. 7) hom pot veure la reproducció ideal de l'encuny superior simple on la zona marcada entre A i A' és la part que ha

18. Els encunys d'època medieval, com també els d'altres èpoques, que avui coneixem són molt escassos. Normalment, les autoritats tenien bona cura de destruir-los quan havien fet el seu servei, així hom evitava que fossin emprats indègudament. Pel que fa a la moneda medieval de la Confederació, no conec l'existència de cap encuny, llevat dels tres encunys mòbils i una pila que sortiren de dins d'un vell pesal al fondre la capa de plom que el cobria. D'aquestes quatre peces només tres estaven en bon estat, són bastant tardanes i totes s'ajusten a l'esquema habitual d'encuny simple. Es tracta de: l'encuny de l'anvers d'un ardit de Perpinyà de Ferran II (Botet, 472); el de l'anvers d'un doble sou de Perpinyà de Carles I (Botet 553/555) i el del revers d'un diner de Puigcerdà amb la data 1526 (Botet 564) (*Vid.* M. Grosset, «De la valeur monétaire en France et en Catalogne jusqu'au traité des Pyrénées *Bulletin de la Société des Pyrénées Orientales* Perpinyà, 1841, pp. 267-303. Làm., núms. 1, 3, 4.

Entre els encunys musulmans coneguts tampoc hem pogut trobar res similar al sistema d'encuny múltiple de la nostra peça.

En una recent visita al *Cabinet des Médailles de la Bibliothèque Nationale de Paris*, pogürem examinar la seva magnífica col·lecció d'encunys musulmans i no trobarem tampoc res de similar. Per altra banda, el Dr. M. Bates, especialista en moneda islàmica, ens informa que no coneix pas res que s'hi assembli, i afegeix que l'aparició d'aquest encuny representa una troballa espectacular.

quedat impresa a l'encuny inferior. És ben evident, doncs, que una senyal de delimitació com aquesta només pot haver-se produït en el cas que l'encuny que l'ha originada fos un encuny simple. És a dir, un encuny que porta gravades solament les empremtes d'un moneda i té la grandària de les monedes que ha de fabricar. Això permet que quan aquest encuny sigui percutit damunt d'una planxa metàl·lica d'una dimensió superior a la de les seves, deixi mancada una senyal lineal indicativa dels seus propis límits.

Si observem el motlle que hem tret de les matrius de l'encuny inferior ens farem una idea més clara d'aquesta qüestió (*Vid.* Làm. I, núms. 2, 3, 4 i 5). En aquest cas les matrius estan gravades damunt d'una superfície que no fineix immediatament després de les seves empremtes, per tant en l'ésser encunyades o en treure'n un motlle no deixen cap senyal exterior a l'orla de punts. Tot això pot veure's amb més claredat als dibuixos 9 i 10 de la làmina II. El primer (núm. 9) representa l'empremta que deixa marcada un encuny simple a l'ésser percutit damunt d'una làmina metàl·lica superior a les seves dimensions, és a dir deixant una línia externa a l'orla de punts que és la senyal dels seus límits. El segon (núm. 10), en canvi, és la imatge que dona la percussió d'un encuny les dimensions del qual no fineixen immediatament després dels tipus que porta gravats i per tant no s'aprecia la línia exterior a l'orla de punts.

Una vegada aclarit que l'encuny que s'aparellava a aquesta pila amb matrius múltiples era un de senzill, potser caldria preguntar-nos quin era el mecanisme de la seva utilització i perquè es fabricà un encuny inferior múltiple fugint del sistema del parell d'encunys simples, més habitual.

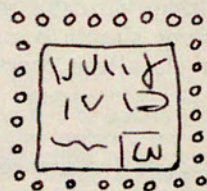
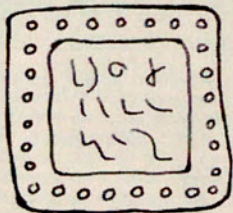
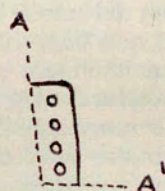
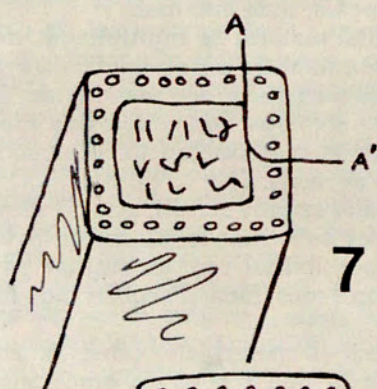
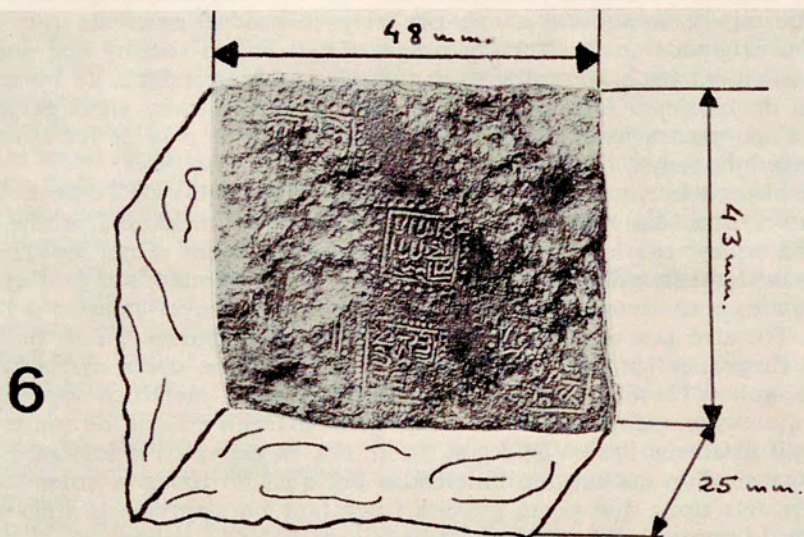
Després de tot el que hem vist,ensem que, malgrat la multiplicitat de matrius, el seu funcionament era gairebé idèntic al de la parella d'encunys simples. El moneder col·locava un cospell damunt d'una de les matrius de la pila i el batia amb l'encuny mòbil. A mida que els cops malmetien una matriu començava a treballar amb una altra i per la mateixa raó havia d'anar substituint també l'encuny superior per altres de nous.

Aquest sistema ofería l'avantatge, respecte de l'encuny senzill, que no s'havia de desmuntar cada vegada que es gastava per substituir-lo. La forma irregular de la pila múltiple ens fa pensar en la possibilitat que en realitat pogués ésser part d'una peça més gran i per tant més fàcil d'acoblar en un suport.

Cal destacar la possibilitat que el mètode d'encunyació consistís en col·locar un cospell damunt de cada matriu de la pila i hom els batés successivament amb l'encuny simple o mòbil, ja que el retruc del cop donat pel martell faria saltar els altres cospells.

#### *Descripció i identificació de les empremtes obertes damunt l'encuny*

Fins aquí hem descrit les característiques generals d'aquest objecte metàl·lic i creiem haver pogut demostrar que fou un encuny per a batre dirhems de tipus quadrat, el quals fou inaugurat pels almohads. Hem avançat, també, que les característiques calligràfic-estilístiques de les seves llegendes són prou grolleres per descartar que l'encuny provingui d'una seca musulmana oficial





i hem suggerit que pugui tractar-se d'un encuny per amonedar els dirhems d'imitació o millareses, els quals foren batuts per diferents estats occidentals al llarg de tot el segle XIII. Anem, ara, a descriure les llegendes de les matrius de l'encuny múltiple, a identificar el seu model tipològic i a determinar la seva cronologia. Una vegada comprovat que les llegendes són les mateixes en totes elles, ens limitarem a descriure la matriu central perquè és l'única que es veu completa. Observem que porta la següent llegenda religiosa:

لا اله الا  
الله محمد  
رسول الله

Cal assenyalar que aquesta llegenda tal com la veiem a l'encuny és bastant estafeta, sobre tot pel que fa a les darreres lletres de l'última línia. Això que diem pot comprovar-se a la fotografia d'un dirhem nasarí, amb aquesta mateixa llegenda, tot comparant-la amb la del motlle que hem extret de la matriu central de l'encuny (*Vid.* Làm. II, núms. 11 i 12).

Aquesta fórmula tan sols la trobem a l'anvers d'alguns dirhems nasarís. Correspon exactament amb la llegenda de l'anvers de les peces descrites per: Codera,<sup>19</sup> núms. 5 i 7, làm. XXIII, malgrat que la núm. 5 té les cares canviades a la làmina; Lavoix,<sup>20</sup> núm. 813; Vives,<sup>21</sup> núms. 2199, 2103, 2207; coincideix, també, amb els anversos de les monedes nasarís del Gabinet Numismàtic de Catalunya publicades per M. A. Giner i J. D. Senabre,<sup>22</sup> núms. 41-48, totes elles ben il·lustrades.

Les monedes nasarís del *Banu Ahmar* són, de fet, una continuació de les dels almohads.<sup>23</sup> Aquesta dinastia s'inaugura amb *Muhammad al-Ghalib billah b. Yusuf b. Nasr*, anomenat *Ibn al-Ahmar*, que l'any 635 H (1237-1238 a.D.) domina el territori que va des de *Sierra Nevada* a la costa, és a dir el Regne de Granada, el qual es mantindrà, malgrat les contínues escomeses, sobre tot

19. *Tratado de Numismática Árabe-Española*, Madrid, 1879.

20. *Catalogue des monnaies musulmanes de la Bibliothèque Nationale. Espagne et Afrique*, vol. III, Paris, 1891.

21. A. VIVES, *Monedas de las Dinastías árabe-españolas*, Madrid, 1893.

22. «Monedas almohades de plata en el Gabinete Numismático de Cataluña», *Gaceta Numismática*, núm. 44, marzo, 1977, pp. 18-29.

23. Codera, *op. cit.*, pp. 23i i ss.

#### Làmina II

6. Reproducció de l'aspecte de conjunt de l'encuny amb indicació de les seves dimensions.

7. Representació ideal de l'encuny simple que devia aparellar-se a la pila que publiquem.

7 A-A'. Part de l'encuny que ha deixat la seva senyal damunt la pila.

8 A-A'. Detall d'aquesta part de l'encuny superior.

9. Representació ideal de la cara d'una millaresa produïda per l'encuny simple, observi's la línia exterior que deixa el límit de l'encuny.

10. Representació ideal de la cara de la millaresa produïda per l'encuny inferior. Observi's que no hi ha cap senyal lineal després de l'orla de punts, ja que l'encuny no acaba immediatament després de les seves empremtes.

11. Fotografia d'un dirhem nasarí del G. N. C., prototipus imitat per l'encuny que presentem. Compareu l'anvers d'aquesta moneda amb el motlle de la fotografia núm. 3 o núm. 12 per veure les notables diferències d'estil.

castellanes, fins la conquesta del 1492 feta per Castella.<sup>24</sup> Bona part dels dirhems nasarís són anònims i no duen data, això fa que la seva ordenació cronològica sigui sovint difícil de determinar. De tota manera, hi ha moltes probabilitats que el model tipològic que ens ocupa correspongui al segle xv, tal com ens indica també el Dr. M. Bates, qui ens informa que la curta fórmula de la *shahada*, de la manera que apareix en l'encuny, no el trobem a les monedes nasarís datables amb precisió, les no anònimes, abans del segle xv. Per tant cal concloure que els tipus anònims amb aquesta mateixa fórmula han d'ésser coetanis o potser un xic anteriors. Resulta, doncs, que aquest encuny degué ésser obert al segle xv per a batre moneda d'imitació dels dirhems nasarís coetanis.

### *Millareses al segle XV?*

Les característiques estilístiques d'aquest encuny ens menen, com hem vist, a considerar que es tracta d'una part de l'utilatge per a produir dirhems d'imitació. Ara bé, aquestes imitacions podien tenir el seu origen en un taller de fals, operant dintre del mateix regne musulmà, o podria tractar-se de les imitacions de dirhems (millareses) fetes per alguns regnes cristians, les quals en són ben conegudes per la documentació, i que al cap i a la fi són una altra forma de falsificació d'una moneda legal. Com hem dit abans, la localització de l'encuny ens ha fet decantar per la hipòtesi d'imitacions cristianes i més concretament les que es produïren dins els estats de la Corona d'Aragó.

Ara bé, com encaixa la datació d'aquest encuny amb la cronologia de les amonedacions de millareses a la Corona d'Aragó? Diguem-ho amb altres paraules: S'encunyaren millareses al segle xv? Fins ara, els autors que han estudiat el tema estan d'acord en dir que les millareses es bateren durant el segle XIII o en els primers anys del XIV. El mateix J. Botet al final del seu treball monogràfic sobre les encunyacions d'imitació aràbiga, escrit un any abans de la publicació del volum II de la seva gran obra *Les Monedes Catalanes*, però editat dos anys després (1911), diu així: «Posaré fi a aquesta nota fent present que mort D. Jaume I seguí a Catalunya l'encunyació de monedes aràbigues, almenys fins els primers anys del regnat de Jaume II.»<sup>25</sup>

Tot feia suposar que l'il·lustre numismàtic, que treballà tan a fons els nostres arxius, no havia trobat cap document posterior al regnat de Jaume II i, per un moment, s'esvairen les nostres esperances de poder donar una justificació documental a l'encuny per a batre dirhems d'imitació nasarí que havíem trobat al Museu Episcopal de Vic, ja que els seus tipus no encaixaven massa bé amb la cronologia de la documentació coneguda. Malgrat tot, no ens donàrem per vençuts fins a revisar a fons totes les dades contingudes en el volum segon i l'apèndix documental del volum tercer de l'obra de Botet pels regnats posteriors a Jaume II i no fou pas en va. En el regnat d'Alfons el Magnànim trobàrem la prova documental que ens mancava. La regesta que fa J. Botet del document diu així: «Ier. de desembre de 1428.

24. Sobre el regne de Granada per consultar-se la recent obra de C. Torres Delgado, *El antiguo reino nazarí de Granada (1232-1340)*, Granada, 1974.

25. BOTET, «Nota...», p. 13. Per les encunyacions de Jaume II vegi's els documents publicats per J. Botet, *op. cit.*, vol. III, núms. XVI- XVII, pp. 280-282.

Ordre del rey al mestre de seca de València de fabricar encunys de moneda de plata com la que corre en el regne de Granada y de batre ab ells moneda de dit metall en quantitat de 500 marcs, aproximadament, fentla de la mateixa lley, pes y forma que la que's bat a Granada.»<sup>26</sup>

La importància d'aquest document ens féu veure la necessitat de fer-ne una lectura completa; al final d'aquest article publiquem la transcripció íntegra d'aquest document de l'Arxiu de la Corona d'Aragó, el qual ha passat desapercebut per la majoria d'autors, llevat de F. Mateu qui en el seu llibre sobre la seca de València, recull la informació de Botet.<sup>27</sup> Amb aquest document, doncs, queda justificada l'encunyació d'imitacions dels dirhems nasarís a València durant la primera meitat del segle xv.

Tot això, fa ben plausible la nostra hipòtesi que l'encuny que publiquem pugui haver estat una eina per a batre els dirhems d'imitació o millareses com els que degué fabricar la seca de València, tot obeint l'ordenament reial del document esmentat, o com els que potser es bateren als altres estats de la Corona, malgrat que no en tenim una justificació documental.

Seguint amb la nostra hipòtesi hem de pensar que aquest encuny pot representar una guia per a la identificació dels dirhems d'imitació o millareses batuts en el segle xv. Malgrat tot, quedaran encara per identificar les millareses batudes en el segle XIII per les concessions donades per Jaume I i pels seus successors més immediats, aquestes monedes devien imitar la tipologia dels dirhems almohads coetanis.

Convé recordar, també, que durant el segle XIII i principis del XIV el dirhem quadrat no fou l'única moneda musulmana imitada als estats de la Confederació. Jaume I no va dubtar pas a donar concessions a particulars perquè també encunyesin dobles y masmudines d'or, si bé les llicències per encunyar or conegudes són menys abundants que les de la plata,<sup>28</sup> i Jaume II ordenà al batlle de Múrcia que fes encunyar octaus de dobla com els que hom batia en aquest regne abans de la conquesta.<sup>29</sup> Aquestes encunyacions d'or han d'ésser les cèlebres masmudines i dobles *contrafactas* que citen tan profusament els documents, sobretot els del segle XIII, i que resten també sense identificació.<sup>30</sup> Convé assenyalar, però que al catàleg de Hazard<sup>31</sup> hi ha una dobla de tipus almohad d'estil molt degenerat que fa pensar en les dobles *contrafactas* esmentades a la documentació.

Som conscients, però, que caldrà tornar a reconsiderar la qüestió de les millareses a la Corona d'Aragó tot aplicant un criteri cronològic més ampli i estudiar les circumstàncies polítiques i econòmiques que menen al Magnànim a ordenar la imitació dels dirhems nasarís. Les relacions de la Corona d'Aragó amb el regne de Granada és fonamentalment un terreny per explorar i el treball essencial continua essent la important i rara obra de A. Giménez Soler.<sup>32</sup> El mèrit d'aquesta obra és sobretot el de publicar gran nom-

26. BOTET, *op. cit.*, vol. II, p. 241.

27. *La ceca de València y las acuñaciones valencianas de los siglos XIII al XVIII*, València, 1929, p. 71.

28. Coneixem llicències per encunyar or a Barcelona i Mallorca i possiblement hom encunyà també a Lleida (BOTET, «Nota...», pp. 6-7 i 14; *ibid.*, *op. cit.*, vol. II, pp. 53-4 i 57).

29. *Vid.* BOTET, *op. cit.*, vol. II, p. 83 i vol. III, document XVII, p. 282.

30. *Vid.* BOTET, *op. cit.* vol. II, pp. 57-61.

31. H. W. HAZARD, *The Numismatic History of late medieval North Africa*, New York, 1952, H. 14, lam. VI.

32. *La Corona de Aragón y Granada. Historia de las relaciones de ambos reinos*, Barcelona, 1908, edició numerada de l'1 al 100.

bre de documents, principalment els de Cancelleria, referents al regne de Granada, de d'Arxiu de la Corona d'Aragó. Malgrat tot, el despull sistemàtic de la documentació privada dels estats de la Confederació que pugui referir-se al regne de Granada i l'estudi interpretatiu de conjunt no han estat pas fets. Una aportació interessant és, però, la de J. M. Madurell,<sup>33</sup> qui publicà onze documents, la majoria dels quals són cartes reials de Joan I i Martí I, relacionades amb assumptes granadins.

De tota manera, i gràcies a l'extraordinari treball de Mario del Treppo<sup>34</sup> sobre el comerç català, sabem que hi havia relacions comercials prou significatives amb el regne de Granada.<sup>35</sup> Segons aquest autor, els viatges comercials vers al N. d'Àfrica fan escala a Almeria i Màlaga<sup>36</sup> i la ruta de Ponent organitzada per Alfons el Magnànim toca el port de Màlaga.<sup>37</sup> Per altra banda sabem que hi havia una colla de productes preferentment importats de Granada com el sucre de Màlaga i les sedes d'Almeria.<sup>38</sup>

Cal pensar, doncs que les relacions comercials amb el Regne de Granada deuen tenir connexió amb l'encunyació de les imitacions de moneda nasari disposada per Alfons el Magnànim.

#### *Ffrancisci Ferrarii*

*Nos N. Alfonso etcetera, per algunas cosas concernents honor e servey nostra les quals no curam aci explicar, per tenor de la present otorgam e donam licencia e facultat e manam expressament a vosaltres en Ffrancesch Ferrer mestre e los scriva, tallador, obrers, moneders e a qualsevol officials e ministres de la sequa de la ciutat de Valencia, que liberament e sens incorrimment de pena alguna, puixats fer e feçats empremtes de la moneda d'argent que corre en lo Regne de Granada e que batats en la dita sequa, de la dita moneda d'argent corrent en Granada, tro en suma de cinchents marchs poch mes o menys, de la qual sia de aquella mateixa forma, ley e pes que es la que segons es dit corre en Granada. Manant ab la mateixa present als governador, batle general e altres qualsevol officials del dit Regne e Ciutat de Valencia, de certa sciencia e expressament, que la present nostra licencia e provisio tinguen inviolablement e observen tenir e observar facen e no y contravinguen o permeten algu contravenir per alguna manera, raho o causa.*

---

Pel que fa al regnat d'Alfons el Magnànim, *vid.* especialment les pàgines 340-346 d'aquesta obra, on publica sis documents. El primer és una carta de Muhammad VIII a Alfons que conté el acord preliminar de pau entre els regnes i es parla de certes coses que el rei d'Aragó havia demanat al de Granada. Segons consta en una altra carta, les coses que Muhammad envià foren diverses joies i robes de seda, que consten en una altra carta. Segueixen tres cartes més referents al mateix tractat de pau i, finalment, una carta del Magnànim oferint ajut a Muhammad VIII destronat per Iusuf IV.

33. J. M. MADURELL I MARIMÓN, «Notas documentales del Reino de Granada (1392-1499)». *Cuadernos de Estudios Medievales*, II-III, 1974-75, pp. 233-244.

34. M. DEL TREPPO, *Els mercaders catalans i l'expansió de la Corona Catalano-Aragonesa*, Barcelona, 1976.

35. J. M. MADURELL, art. ct., p. 239, document de 26 d'agost de 1404, on es fa referència al mercader Pere de Benya el qual es troba a Granada.

36. M. DEL TREPPO, *op. cit.*, p. 353.

37. *Ibid.*, *op. cit.*, pp. 114 i 138.

38. *Ibid.*, pp. 182, 231, 233, 235.

*En testimoni de la qual cosa manam que sia feta la present ab nostre segell secret segellada.*

*Dada en Morvedra V mes de decembre en l'any de la nativitat de nostre Senyor MCCCCXXVIII. Rex Alfonsus.*

*Dominus Rex mandavit mihi  
Ffrancisco  
provissa*

A.C.A. Reg. 2712, fol. 57.

---

NOTA. Amb el títol «Un coin monétaire multiple destiné à frapper des "millareses"» va ésser presentat un avanç d'aquest article a les *Journées Numismatiques* de Perpinya, organitzades per la *Société Française de Numismatique* i celebrades els dies 2-4 de Juny 1979 (Vid. *Bulletin de la Société Française de Numismatique*, Juin, 1979, p. 537). La necessitat de dur a terme un estudi més aprofundit sobre aquest encuny va fer que per raons de temps no pogues ésser publicat a l'esmentat *Bulletin* o a *Gaceta Numismática*.